
GPS Trackingsystem



Betriebsanleitung

Inhaltsverzeichnis

1	Lieferumfang	3
2	Sicherheitshinweise	3
3	Bestimmungsgemäße Verwendung	3
4	Verpflichtung und Haftung	4
5	Störung	4
6	Entsorgung	4
7	Gerätebeschreibung	5
7.1	Funktionsbeschreibung	5
7.2	LED Status	5
7.3	Einsetzen der SIM-Karte	6
7.4	Kabelbelegung	6
7.5	Installation	7
8	Inbetriebnahme	7
9	Konfiguration per SMS	8
9.1	APN Einstellung	8
9.2	Server Einstellung	8
9.3	Passwort änder	9
9.4	Datenupload einstellen	9
9.5	Datenaustausch ein/aus	9
9.6	Abfrage der Position	9
10	Web-Plattform	10
11	Technische Daten	11
12	Konformitätserklärung	11

1 Lieferumfang

- Steuerteil
- 2-polige Anschlussleitung zum Anschluss der Spannungsversorgung
- Betriebsanleitung



2 Sicherheitshinweise

Lesen Sie vor Inbetriebnahme des GPS-Trackingsystems diese Betriebsanleitung vollständig durch. Beachten Sie ergänzend zur Betriebsanleitung die allgemein gültigen sowie die örtlichen Regelungen zur Unfallverhütung und zum Umweltschutz. Bewahren Sie die Betriebsanleitung auf. Betreiben Sie das GPS-Trackingsystem nicht in einer Umgebung in welcher brennbare Gase, Dämpfe, Flüssigkeiten oder Stäube vorhanden sind oder vorhanden sein können.



Achtung, setzen Sie das Gerät nicht Regen oder Feuchtigkeit aus, um das Risiko eines Elektroschocks bzw. einer Beschädigung zu verringern

3 Bestimmungsgemäße Verwendung

Mit dem GPS-Trackingsystem können Sie die Position per SMS oder Internet-Plattform abfragen. Die Übertragung der Daten erfolgt über das GSM-Netz. Verwenden Sie das GPS-Trackingsystem ausschließlich gemäß den Angaben in dieser Betriebsanleitung. Der Hersteller haftet nicht für Schäden, die durch nicht bestimmungsgemäßen Gebrauch oder falsche Bedienung verursacht werden.



Achtung, schließen Sie an das GPS-Trackingsystem nur Geräte mit einer Betriebsspannung von max. +36VDC und einer max. Stromaufnahme von 5A an.

4 Verpflichtung und Haftung

Das GPS-Trackingsystem ist nach dem aktuellen Stand der Technik und den anerkannten sicherheitstechnischen Regeln entwickelt und hergestellt worden. Dennoch kann nicht sichergestellt werden, dass das GPS-Trackingsystem unter allen Umständen, zu jedem Zeitpunkt und unter allen Bedingungen bestimmungsgemäß funktioniert.



Achtung, verwenden Sie das GPS-Trackingsystem nicht, wenn durch eine Fehlfunktion eine Gefährdung und / oder ein Sachschaden entstehen kann.

5 Störung

Nehmen Sie das GPS-Trackingsystem sofort außer Betrieb wenn anzunehmen ist, dass ein gefahrloser Betrieb des GPS-Trackingsystems nicht mehr gewährleistet ist. Treffen Sie alle Maßnahmen um eine unbeabsichtigte Wiederinbetriebnahme auszuschließen. Eine Reparatur darf nur von einem Fachmann durchgeführt werden.

6 Entsorgung

Geben Sie dieses Produkt zur Entsorgung bei einer offiziellen Sammelstelle ab. Sie können das Produkt auch dem Hersteller zur umweltgerechten Entsorgung zurückgeben.



Dieses Produkt gehört nicht in den Hausmüll. Entsorgen Sie das Produkt nur entsprechend den geltenden gesetzlichen Vorschriften.

7 Gerätebeschreibung

7.1 Funktionsbeschreibung

GPS-Ortung

Eine Ortung des GPS-Trackers ist möglich, sobald eine SIM-Karte im Gerät eingelegt und diese im GSM-Netz eingebucht ist. Zusätzlich wird noch ein GPS Signal benötigt, welches das System durch die interne GPS-Antenne empfängt.

Die Positionsdaten werden per Datenpaket an den Server übertragen. Nach einloggen auf der Tracking-Plattform kann man die Position des Fahrzeuges und die Fahrtrouten der letzten 30 Tage ansehen. Eine Abfrage der Position ist auch per SMS-Befehl direkt vom Tracker zum Mobiltelefon möglich.

Ein interner Sensor schaltet die GPS-Funktion aus, wenn das Fahrzeug sich nicht mehr bewegt und keine Vibration erkannt wird. Dadurch wird die Stromaufnahme auf 6 mA herab gesetzt.

Empfohlen wird, die Karte eines Anbieters zu wählen, der möglichst kByte-mäßige Abrechnung ermöglicht. Dies spart Datenkosten, wenn die GPRS-Funktion genutzt werden soll.

Oder man bucht eine günstige Flat-Option mit ca. 20 Mb inkl. Volumen.



Hinweis: Die SIM-Karte muss GPRS- und ID-tauglich sein (Datenübertragung zum Internet + Rufnummerübermittlung).

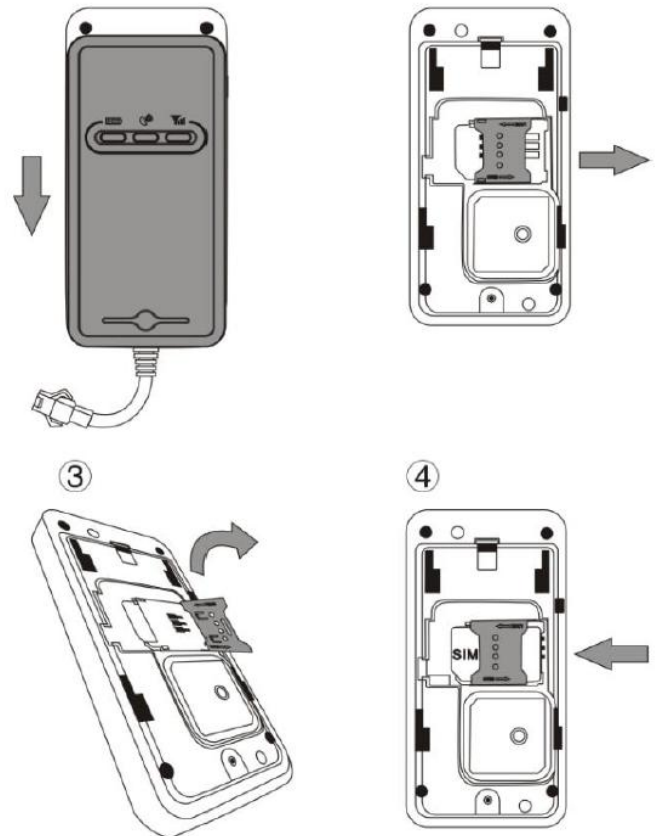
7.2 LED-Status

LED Status		
GPS	Blinkt Leuchtet dauerhaft Aus	GPS wird gesucht GPS Signal erkannt Kein GPS-Signal
Spannung	Blinkt gleichmäßig Leuchtet dauerhaft Aus	Normal Fehler im System Ausgeschaltet
GSM	Blinkt schnell Leuchtet kurz alle 2 Sek. Leuchtet dauerhaft Aus	GSM wird gesucht GSM Signal erkannt Datenübertragung Kein GSM-Signal oder SIM-Karte nicht unterstützt

7.3 Einsetzen der SIM-Karte

Stellen Sie sicher, dass der GPS-Tracker ausgeschaltet ist, und dass der PIN-Code und die Rufumleitung der SIM-Karte deaktiviert sind.

1. Drehen Sie die kleine Kreuzschlitzschraube mittig auf der Vorderseite heraus (Die Schraube muss komplett entfernt werden)
2. Schieben Sie die schwarze Plastikabdeckung nach unten Richtung Anschlussstecker
3. Sie sehen den SIM-Kartenhalter
4. Schieben Sie den metallischen SIM-Kartenhalter nach rechts und klappen ihn auf
5. Legen Sie die SIM-Karte ins Gerät (die schräge Kante muss nach links zeigen)
6. Klappen den metallischen Bügel wieder runter und schieben ihn nach links.
7. Setzen Sie die schwarze Plastikabdeckung wieder auf und schrauben die Kreuzschlitzschraube wieder ein.
8. Das Gerät ist Betriebsbereit.



7.4 Kabelbelegung

Schwarz	Masse
Rot	+12 - 24 Volt Betriebsspannung

7.5 Installation

Nicht fachgerechte Kabelverlegungen und Kabelverbindungen führen immer wieder zu Fehlfunktionen oder Beschädigungen von Bauteilen. Eine korrekte Kabelverlegung bzw. Kabelverbindung ist die Grundvoraussetzung für eine dauerhafte und fehlerfreie Funktion der nachgerüsteten Komponenten.

Beachten Sie folgende Punkte:

- Verlegen Sie die Kabel so, dass sie nicht beschädigt werden können. Verlegen Sie die Kabel nicht an scharfen Kanten, heißen oder beweglichen Fahrzeugteilen entlang.
- Kabel entlang von Original Kabelbäumen verlegen und möglichst oft mit Isolierband oder Kabelbindern verbinden.
- Sollten Sie Kabel vom Fahrzeug-Innenraum in den Motor- oder Kofferraum verlegen, benutzen Sie vorhandene Durchführungstüllen in den Trennwänden.
- Zum Anschließen der Kabel nur geeignete Methoden anwenden. Die sicherste Verbindungsart ist die Kabel zu verlöten und anschließend zu isolieren.
- Bei wiederlösbaren Verbindungen nur isolierte Kabelschuhe. Stecker und Flachsteckhülsen verwenden - Keine Quetschverbinder (Leitungsverbinder) oder Lüsterklemmen verwenden.
- Zum Verbinden der Kabel mit Kabelschuhen, Stecker oder Flachsteckhülsen eine Crimpzange verwenden.
- Bei Kabelanschlüssen an 31 (Masse): Das Kabel mit Kabelschuh und Zahnscheibe an eine fahrzeugeigene Masseschraube schrauben oder mit Kabelschuh, Blechschraube und Zahnscheibe an das Karosserieblech schrauben.
- Auf gute Masseübertragung achten!

8 Inbetriebnahme

- Überprüfen Sie, dass der GPS-Tracker **ausgeschaltet** ist (und möglichst nicht mit Spannung versorgt wird).
- Setzen Sie die SIM-Karte ein (PIN deaktiviert)
- Schließen Sie die Spannungsversorgung an
- Konfigurieren Sie das Gerät per SMS.



Hinweis: Deaktivieren Sie die PIN-Abfrage der SIM-Karte und alle evtl. vorhandenen Rufumleitungen.

9 Konfiguration per SMS

Die folgenden Funktionen und Einstellungen können Sie per SMS konfigurieren. Mit dem Abklemmen der Betriebsspannung bleiben alle Einstellungen erhalten.

9.1 APN Einstellung

Um den GPS-Tracker mit der Online-Plattform „www.kfzgps.de“ zu verbinden, benötigt das System die Netzwerkeinstellung Ihres Providers. Bitte erkundigen Sie sich nach dem APN-Namen der eingelegten SIM-Karte bzw. finden Sie im Internet die Information.

Beispiel-SMS für verschiedene Netzbetreiber:

- T-Mobile : APN,666666,internet.t-mobile,t-mobile,tm#
- Vodafone: APN,666666,web.vodafone.de#
- E-Plus: APN,666666,internet.eplus.de,eplus,eplus#
- Blau.de: APN,666666,internet.eplus.de,blau,blau#
- Aldi-Talk: APN,666666,internet.eplus.de,eplus,internet#
- O2: APN,666666,internet#
- Fonic: APN,pinternet.interkom.de#
- Congstar: APN,666666,internet.t-mobile,t-mobile,tm#

Senden Sie eine SMS an die Mobilfunknummer, welche im GPS-Tracker eingelegt ist.

Die SMS sollte wie folgt aufgebaut sein.

APN,Passwort,Zugangsname vom Netzbetreiber# oder

APN,Passort,Zugangsname,Nutzername,Passwort#

(siehe Beispiele)

9.2 Server Einstellung

Wenn das System über einen anderen Server betrieben wird, dann können Sie die Zugangsdaten ändern. Dazu senden Sie folgende SMS:

SERVER, 666666,1,DNS,Port,0# oder

SERVER, 666666,0,IP,Port,0#

Den genauen DNS und Port erhalten Sie vom Plattformbetreiber, wo der GPS-Tracker angemeldet werden soll.

Wird er auf www.kfzgps.de verwendet, muss :

SERVER,666666,1,gpsdev.tracksolid.com,21101,0# an den Tracker gesendet werden.

9.3 Passwort ändern

Das voreingestellte Passwort ist 666666. Es kann zu einem anderen 6-stelligen Passwort geändert werden.

PASSWORD, altes Passwort, neues Passwort#

Beispiel: PASSWORD,666666,123456#

9.4 Datenupload einstellen

Die Werkseinstellung zum Upload der Daten ist 10 Sekunden. Dieses Intervall sollte nicht verändert werden, da sonst keine korrekte Darstellung der zurückgelegten Strecke auf der Plattform möglich ist. Um Datenvolumen zu sparen, kann man den Wert in Sekunden (10 – 18000s) erhöhen.

TIMER, 666666,Uploadintervall in Sekunden#

Beispiel : TIMER,666666,10# (Es erfolgt alle 10 Sekunden ein Upload)

9.5 Datenaustausch ein/aus

Sie können nach Bedarf den Datenversand ein- oder ausschalten. Ist die Funktion ausgeschaltet, lässt sich die Position nur noch per SMS-Abfrage (Punkt 9.6) bestimmen.

Eingeschaltet: *GPRSON,666666,1#*

Ausgeschaltet: *GPRSON,666666,0#* (voreingestellt)

9.6 Abfrage der Position per SMS

SMS: *URL,666666#*

Als Antwort erhalten Sie eine SMS mit dem Positions-Link und Datum/Uhrzeit (GMT) des Fahrzeuges. Diese Option ist sinnvoll bei einem Smartphone mit Internetverbindung.

SMS: *WHERE,666666#*

Als Antwort erhalten Sie eine SMS mit dem Positions-Daten (Längen- und Breitengrad) und Datum/Uhrzeit (GMT) des Fahrzeuges. Die beiden Werte können im Internet oder Navigationsgerät eingegeben werden, um die Position des Fahrzeuges zu sehen. Diese Option ist sinnvoll bei Mobiltelefonen ohne Internetverbindung.

10 Web-Plattform (www.kfzgps.de)

Um sich auf der Plattform einzuloggen, benötigen Sie die IMEI-Nummer vom Gerät. Diese steht auf der Verpackung und am Gerät selbst.

Ihr Fachhändler schaltet Ihnen einen Zugang frei. Dieser besteht aus dem Login - meist die letzten 6 Stellen der IMEI-Nr. oder einem selbst gewählten Login-Namen.

Als Passwort ist „8 8 8 8 8 8 “ voreingestellt. Das Passwort kann nach dem Einloggen rechts oberhalb am Zahnrad geändert werden.

Sie können in Echtzeit Ihr Fahrzeug online verfolgen. Eine Wiedergabe-Funktion ermöglicht, die Strecken rückwirkend abzurufen. Es lassen sich virtuelle Zonen/Gebiete einrichten (GeoFence). Bewegt sich das Fahrzeug aus dem Bereich, erhalten Sie eine Meldung als Email direkt von der Plattform.

Der Tracker lässt sich umbenennen, um ihn besser zuzuordnen. Verschiedene Statistiken (Parkzeiten/Standorte, gefahrene Routen/Kilometer) stehen zur Auswertung zur Verfügung.



Wenn Sie mehrere Tracker verwenden, können Sie von Ihrem Fachhändler ein Benutzerkonto eingerichtet bekommen. Dies ermöglicht, das Verwalten mehrerer Geräte mit nur einem Login.

Hinweis zur SIM-Karte:

Bitte prüfen Sie nach einem Jahr den Online-Status und wenden Sie sich gegebenenfalls an Ihren Fachhändler unter Angabe der IMEI Nummer. Wichtig ist, dass die SIM-Karte über ausreichend Guthaben verfügt bzw. spätestens nach einem Jahr aufgeladen wird.

11 Technische Daten

- GSM: 850/ 900/ 1800/ 1900 MHz
- GPRS: Class12, TCP/ IP internes GSM Module
- GPS: MT3326
- GSM Antenne: intern Quad-Band
- GPS Antenne: intern GPS
- GPS Kanäle: 20
- Tracking Empfindlichkeit: -159dBm
- Akquisitions Empfindlichkeit: -144dBm
- Arbeitstemperatur: -30°C bis +70°C
- Positionsgenauigkeit: 10 Meter
- Betriebsspannung: 9-36 Volt
- Stromaufnahme: 25 mA (6 mA im Ruhemodus / Fahrzeug parkt)
- LED Anzeige: GPS, GSM, Spannung
- Abmessung: 86.6(L)× 44.0(B)× 13.6(H)mm
- Gewicht: 50g
- Zulassung: CE 0700

12 Konformitätserklärung



Der GPS-Tracker TR02 erfüllt die Anforderungen der gültigen EU-Richtlinie 1999/5/EG (Richtlinie über Funkanlagen und Telekommunikations-einrichtungen, R&TTE). Die Konformität des GPS-Trackers TR02 mit den genannten Richtlinien wird durch das CE-Zeichen bestätigt. Die ausführliche CE-Konformitätserklärung steht unter www.kfzgps.de zum Download bereit.

Die Funktechnik dieses Gerätes ist für die Verwendung in allen Ländern der Europäischen Union sowie in der Schweiz vorgesehen.

Geräte-Pass für Ihre Unterlagen bitte ausfüllen

Einbau-Datum	
IMEI-Nr. des Gerätes	
Telefonnr. der SIM-Karte im Gerät	
Fahrzeug / Kennzeichen	
Modellbezeichnung	TR02
Webseite der Online-Plattform	www.kfzgps.de
Login zur Online-Plattform	
Passwort zur Online-Plattform	

Fa. Alarmprofi
Internet: www.alarmprofi.de
Tel.: 0361 7918571



Stand Januar 2013